

Ahtaat alaleuat

Kahdessa ensimmäisessä kuvassa näkyy kulmahampaiden ja premolaarien alun oikea purenta (kuvat 1 & 2).

- alaeuhampaat nojaavat yläeuhampaiden takapinnalla olevaan ”kynnykseen”, eli ovat niissä oikeastaan kiinni
- kaikki etuhampaat mahtuvat vierekkäin kaarevaan riviin (kuva3)
- alakulmahammas asettuu reunimmaisen yläeuhampaan ja yläkulmahampaan väliin keskelle, koskettamatta kumpaakaan
- premolaarit muodostavat siksak-kuvion sivulta katsottuna toisiinsa nähden
- molaarit ja premolaarit ovat suorassa asennossa leukaluihin nähden
- ylä-P4 peittää ala-M1:n kruunun näkyvistä sivulta katsottuna, eli on sen ulkopuolella sen kohdalla

Hampaiden lukumäärä

- yläleuan molemmilla puolilla: etuhampaita 3, 1 kulmahammas, 4 premolaaria, 2 molaaria
- alaleuan molemmilla puolilla: etuhampaita 3, 1 kulmahammas, 4 premolaaria, 3 molaaria
- maitohammaskerrasta puuttuvat kaikki P1:t ja molaarihampaat



Kuva 3

Hammaspuutokset ovat joko aitoja tai sitten hammas ei ole puhjennut. Tutkimuksia kummankaan periytyvyydestä on hyvin vähän. Roduissa on kuitenkin eroja: lyhytkuonoisilla molemmat ovat yleisempiä. Puuttuva hammas ei yleensä aiheuta ongelmia muutoin, paitsi ehkä jos on kulmahammas tai iso poskihammas, mutta puhkeamaton hammas voi myöhemmin kehittää leukaluuhun rakkulan tai kasvaimen.

Purentavioista lähes 90 % on skeletaalisia eli luustoperäisiä ja niiden katsotaan olevan perinnöllisiä. Periytyminen on todennäköisesti polygeeninen ja resessiivinen. Yleisin vaivaa aiheuttava purentavika koskee kulmahampaita, jotka painavat vaurion ikeneen tai toiseen hampaaseen. Vaurio vaihtelee kiilteen kulumisesta nenäonteloon asti ulottuvaan avanteeseen. Kipu riippuu vauriosta.



Kuva 1



Kuva 2

Luustoperäisten purentavikojen tunnusmerkkeinä ovat poikkeamat oikeasta purennasta. Tällöin arvioidaan leukojen koko, hampaiden asento, sijainti ja lukumäärä. Jos ei tiedetä koiralle tapahtuneen onnettomuuksia tai sillä olleen maitohammasongelmia, on purentavirhe useimmiten perinnöllinen.

Maitokulmahampaatkin voivat painua ikeneen, jolloin se lukitsee alaleuan levenemisen. Onkin syytä seurata purentaa jo pentuna: silloin on mahdollisuuksia hoitaa ongelmia ja ehkä ehkäistä tulevia. Eläinlääkäri arvioi pennun suun tilan ja suosittelee mahdollisia toimenpiteitä. Kulmahampaat vaihtuvat vasta 5–6 kuukauden iässä, jolloin omistajan tulisi olla tarkkaavainen.

Leukojen kasvuun vaikuttaa voimakkaasti hampaiden ”lukitus”: oikein asettuneet hampaat suun kiinni ollessa lukitsevat leuat kasvamaan tasatahtia ja riittävän leveiksi. Myös ”voimistelu” vaikuttaa hampaiden asentoon: pallon pureminen ja jopa sormilla painaminen levittää kulmahampaiden asentoa. Aina epäiltäessä hampaiden aiheuttavan vaivaa tulee kääntyä eläinlääkäriin puoleen. Suotavaa on myös harkita puuttuvien hampaiden alueen röntgenkuvaamista.

”Ahdas alaleuka” on koiraroduilla yleensä kapea ja lyhyt: etuhampaiden, kulmahampaan ja premolaarien sijainnista voidaan päätellä, onko leuka lyhyt. Kapeus voi näkyä alaeuhampaiden kaaressa. Borzoilla yläpurenta ei vaikuta yleiseltä. Alakulmahampaiden ahdas asettuminen johtuisi siis alaleuan kapeudesta – miksei myös yläleuan leveydestä – tai kulmahampaiden asennosta.

Kulmahampaan asento voi vääristyä trauman tai irtoamattoman maitokulmahampaan vuoksi. Oheisessa maitohammaskuvassa (kuva 4) pysyvä yläkulmahammas on jo ohjautunut liian eteen ja alakulmahammas ei melkein mahdu. Jos nyt poistetaan ylämaitokulmahammas, kääntyy pysyvä yläleuan hammas oikeaan asentoon ja sitä auttaa alaleuan kasvava pysyvä kulmahammas. Jos myös alaleuan maitohampaat olisivat tiellä, ohjautuisi alaleuan pysyvä kulmahammas sisäänpäin – jopa kitalaen puolelle.



Kuva 4

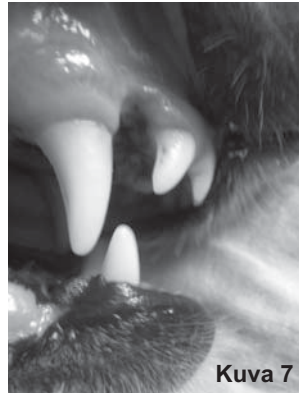
Oheisessa 6-vuotiaan koiran suukuvassa (kuva 5) kyseessä on alkava rajatapaus, joka ei vaivaa koiraa. Kulmahammas on painanut muotonsa ikeneen lähes kruunun syvyisenä. Kun suu on kiinni, se ei vaikuta edes rajatapaukselta (kuva 6). Hiukan raotettuna suussa yläkulmahampaan edessä näkyy painauma (kuva 7). Jos kysymyksessä olisi 2-vuotias koira, ikeneen voisi iän myötä kehittyä vamma. Rajatapauksesta siirrytään haittaan, kun ikenessä on vaurio (haavauma, poimu, ienrajan vetäymä, ontelo) tai toinen hammas on kulunut.



Kuva 5



Kuva 6



Kuva 7

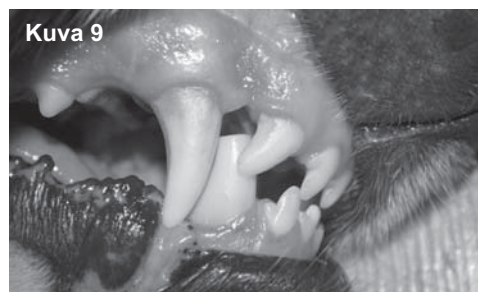
Hylkäykseen johtava virhe purennassa on seuraavien kuvien (kuvat 8 – 10) kaltainen ahtaus. Ensimmäisessä alakulmahampaan kärkeä ei näy. Seuraavissa kärki on katkaistu, koska oli painanut loven yläleukaan. Premolaarit ja etuhampaat vaikuttavat olevan paikoillaan, mutta edestä kuvattuna katkaistun alakulmahampaan tapauksessa alaleuan etuhampaiden kaari on lähes V:n muotoinen.



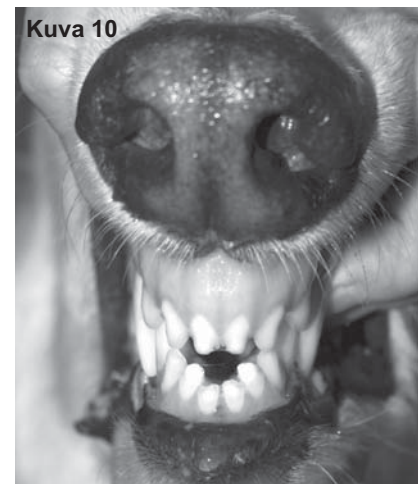
Kuva 8

Yläleuan kulmahammas vaikuttaa olevan myös liian edessä tai reunimmainen yläetuhammas liian takana, jotta alakulmahammas voisi mitenkään mahtua niiden väliin. Näissä purennoissa tilanne on kiistaton, mutta hyvän ja pahan välissä on lukuisia rajatapauksia, joiden merkitys tulisi arvioida yksilöittäin (huomioiden ikä, maitohammas + sairaus + traumahistoria sekä koko muun purennan oikeellisuus), jotta kasvattaja voisi tehdä oikean jalostuspäätöksen.

Kristiina Kontio-Jalanka, ELL
Jalostustoimikunta
kristiinakj@gmail.com



Kuva 9



Kuva 10